

LAB° - RIDER 2012

- Annule et remplace toute version précédente -



Le présent rider fait partie intégrante du contrat de cession. Il doit impérativement être retourné, signé et paraphé, avec ce dernier. Tout manquement apporté à son application entraîne la nullité du contrat.
L'organisateur s'engage à respecter impérativement et à sa charge, les conditions techniques et d'accueil demandées ci-dessous. si vous rencontrez des difficultés à remplir les conditions de ce rider, n'hésitez pas à nous contacter, aucun changement ne pouvant se faire sans l'accord du régisseur.

Staff

- Guillaume Le Héno Régie production, Régie Son 06 62 42 40 60 / lab@mille-milliards.com / g.leheno@free.fr
- Julien Dufour Régie Lumières 06 14 61 68 08 / pourkoa@gmail.com
- Booking Booking : booking@mille-milliards.com
- Promo Promo : lab@mille-milliards.com

Fiche Technique

SON

Diffusion façade

Diffusion

Un système de diffusion de qualité professionnelle (type : L Acoustics, Vertec, D&B, Adamson, Meyer, ...) adapté au lieu du spectacle avec amplification adéquate, accroché, avec **Subs (indispensables)** processeurs accessibles en régie face.

La régie face sera placée en salle, à 10 cm maximum du sol et centrée par rapport à la diffusion.

Mixing Desk

Une console de qualité professionnelle 24 voies, 8 Aux. (dont au moins 4 pré si les retours se gèrent depuis la face et 4 post pour les effets de Lab°). Type Yamaha PM3500, PM5D, DM2000, 03R96 ; MIDAS Héritage..; **console numérique : encodeur obligatoire**

Control Unit

1 Eq 2x31 Bandes (type Klark Teknik Dn360), un lecteur Cd, 2 canaux de gate (Type Drawmer, Bss) et 7 canaux de compression (Type Dbx 160, Bss, Drawmer).

Effect Unit

1 reverb (type M -One, ...) et 1 delay (type D -Two,...).

Prévoir également un départ (auxiliaire, sous-groupe ou matrice) vers la console retour.

Un stand ou table ou fly 60cm*60cm*120cm hauteur à disposition du régisseur son qui décidera de son emplacement en régie.

Le patch (micros et retours d'effets) sur la console façade, doit être le plus compact possible. Les effets de Lab° se branchent sur des tranches micros comportant des départs auxiliaires, à proximité immédiate du reste du patch.

Diffusion retours

Diffusion

8 retours de qualité professionnelle (type MTD 115, D&B MAX, DS 15 S) avec amplification adéquate sur 5 circuits égalisés.

Mixing Desk

Une console de qualité professionnelle 24 Voies, 8 Aux.

Control Unit

3 Eq 2x31 Bandes (type Klark Teknik Dn360) câblés en insert sur les départs Aux.

Balances

Dans la mesure du possible, prévoir 120 minutes de balances (installation comprise).

Backline : nous contacter

Basse : nous amenons la tête, fournir un cabinet supportant 400w minimum avec de préférence 2*15pouces ou 8*10pouces.

guitares : fournir 2 amplis combo avec chacun : canal clean, canal drive et footswitch de commutation.

guitare1 : FENDER HOT ROD 212 avec footswitch, FENDER TWIN REVERB avec footswitch, ORANGE ROCKERVERB 50

COMBO avec footswitch, ou MARSHALL JCM 900 100 W DUAL REVERB 4102 COMBO avec footswitch

guitare2 : MARSHALL JCM 900 100 W DUAL REVERB 4102 COMBO avec footswitch

Plateau

Prévoir le secteur nécessaire pour alimenter le backline.

Prévoir 2 praticables type Samia pour la batterie (2 m x2 m - Hauteur 20 cm).

Les systèmes de diffusion façade et retours, devront être montés, réglés et en état de fonctionner avant la balance du groupe.

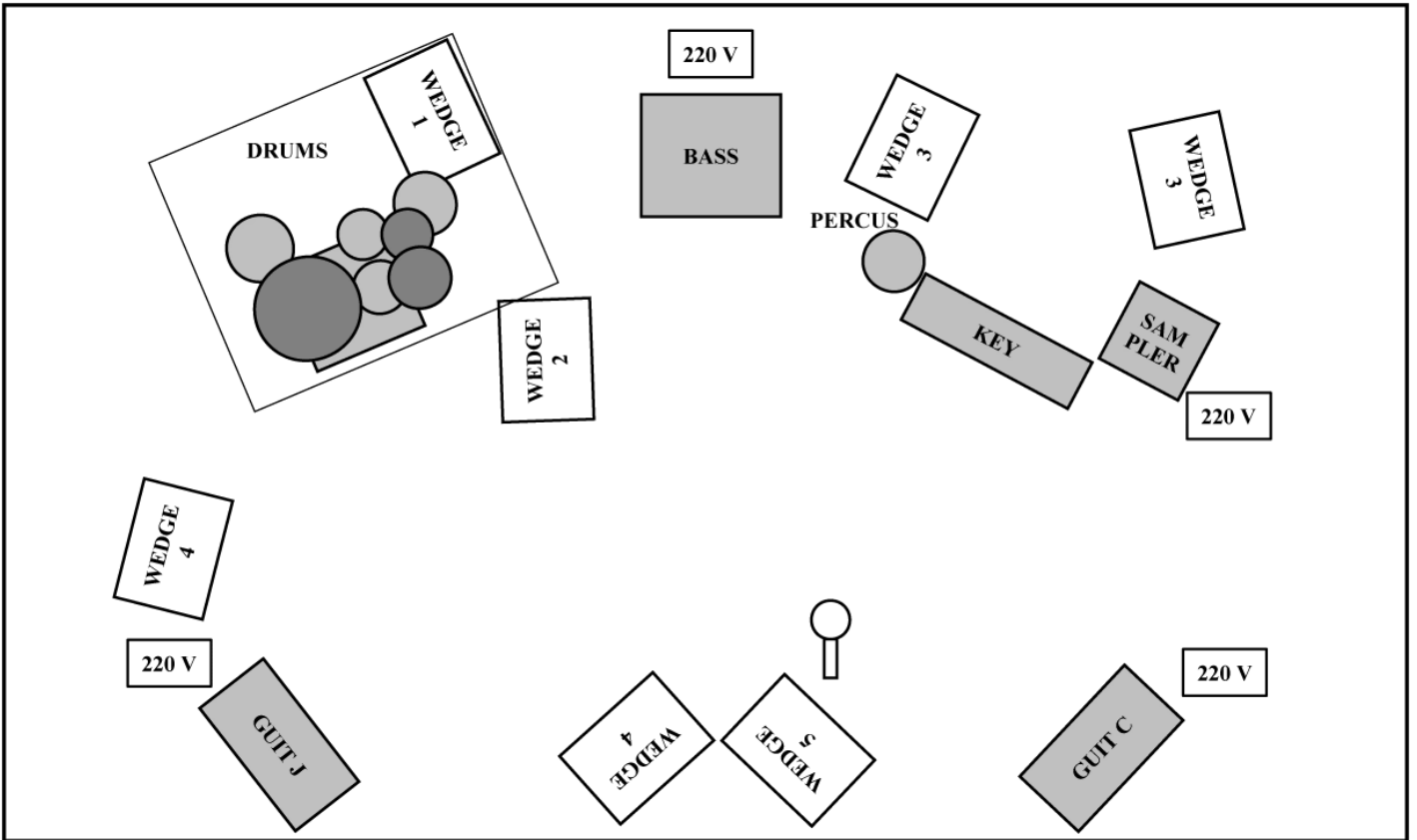
Contact Son - Guillaume le Héno 06 62 42 40 60

Input List

	Instruments	Mikes	Stands	Inserts
1	Bass Drum	XLR		Gate Comp
2	Snare1	XLR		Compressor
3	Snare2	XLR		Compressor
4	T.1	XLR		
5	T.2	XLR		Gate
6	Over J	XLR		
7	Over C	XLR		
8	Bass	XLR		Compressor
9	Samples 1	XLR		
10	Samples 2	XLR		
11	Percu	XLR		
12	Guitar J	XLR		Compressor
13	Guitar C	XLR		Compressor
14	Vocal	XLR	Tall	Compressor
15	spare			
16				
17	ORDI	XLR		Aux 5
18	ORDI	XLR		Aux 6
19	R3 L	XLR		Aux 7
20	R3 R	XLR		Aux 8
21				
22				
23				
24				

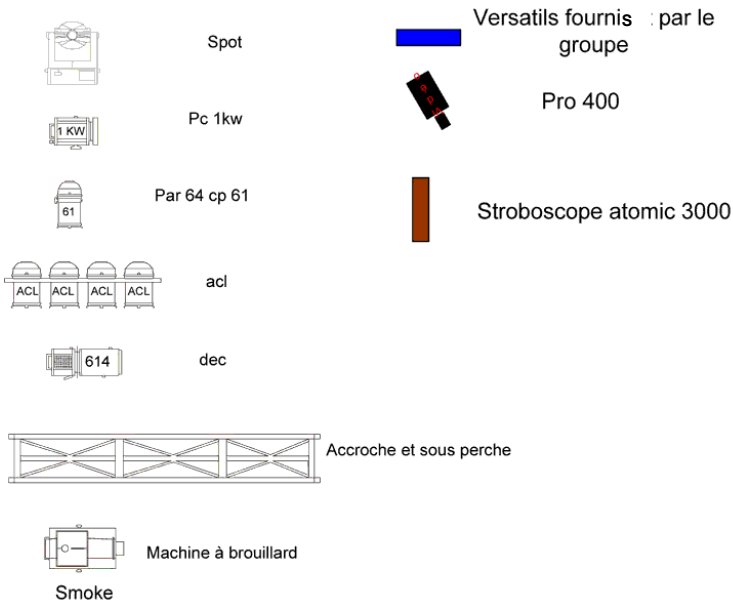
Nous avons notre set de microphones

Plan de Scène



Contact Son - Guillaume le Héno 06 62 42 40 60

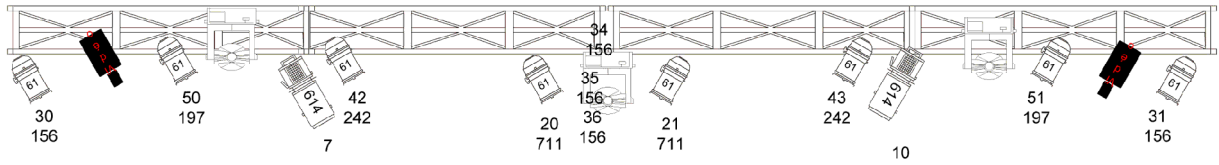
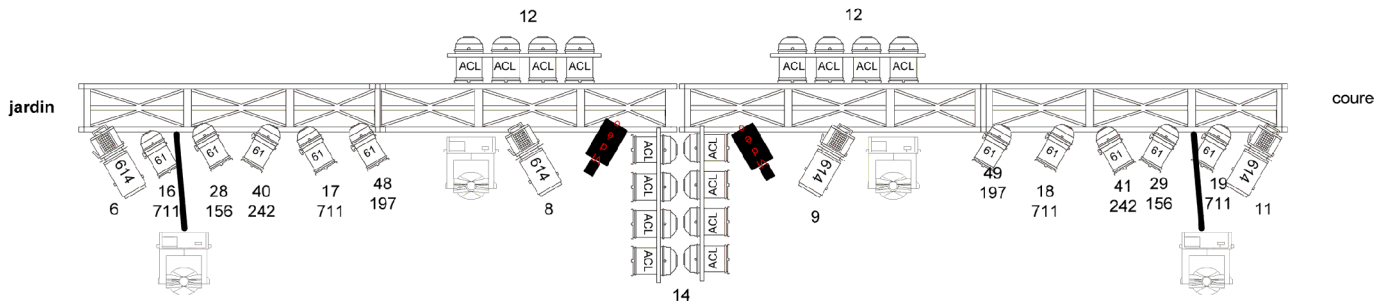
LUMIERES



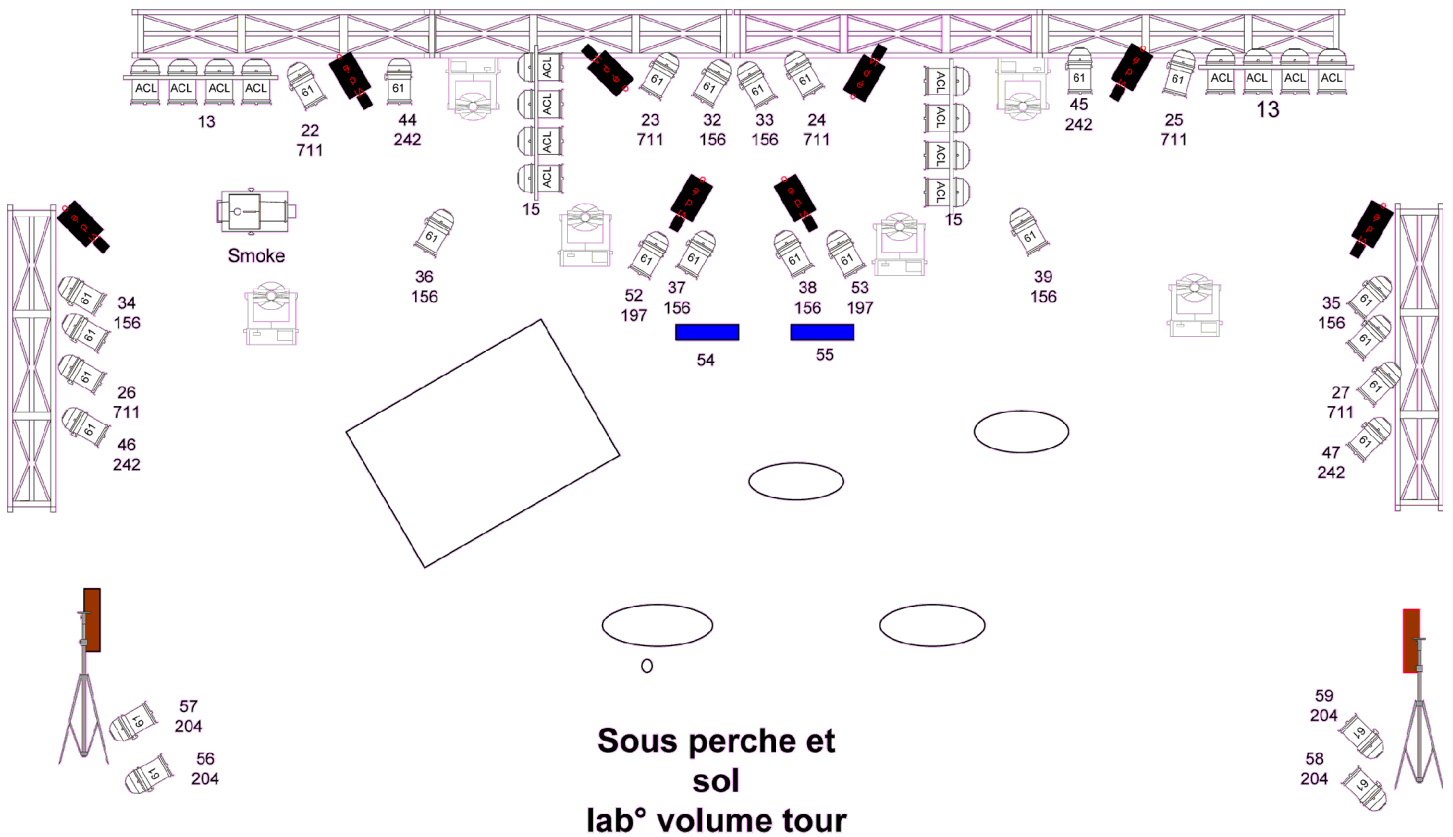
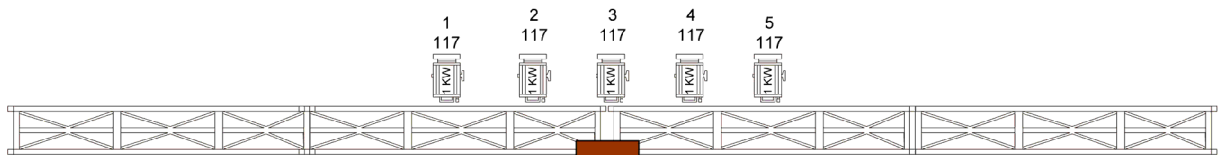
Légende Lab° Volume Tour

Console granMA et MA lighting ou Jands pour le traditionnel.
Le plan de feu doit être monté, patché, et gélatiné à l'arrivée du groupe.
Nous avons besoin d'une heure pour le réglage.

Contact Lumières - Julien 06 14 61 68 08 / pourkoa@gmail.com



Accroche Lab°volume tour



ACCUEIL DE LAB°

L'organisateur s'engage à respecter impérativement et à sa charge, les conditions d'accueil demandées ci-dessous. Aucune modification ne pourra se faire sans l'accord préalable du régisseur.

Loge :

Calme, confortable et fermant à clé, la loge devra pouvoir accueillir 10 personnes et sera exclusivement réservée à Lab° et à son équipe. Le plateau devra être directement accessible depuis la loge (éviter tout passage par la salle). Prévoir un accès discret au lieu du spectacle pour l'arrivée et le départ des artistes.

Catering (disponible en loge à l'arrivée du groupe, ingrédients de bonne qualité svp)

10 grandes bouteilles d'eau
6 bouteilles de sodas frais (San Pelligrino , Coca, Orangina, ...)
6 canettes de RedBull
6 bouteilles de Jus de fruits 100% pur jus (abricot, poire, fraise, pomme...)
1 bouteille de Zubrowska glacée, ou Rhum St James ambré, ou Havana club 3años avec citron vert, menthe fraîche, sucre liquide.
1 pack de 24 bières fraîches de qualité (presseur local, sinon 1664, Heineken...)
1 plateau de charcuterie et viandes froides
1 plateau de fromage avec du **bon** pain
Assortiment de salades avec sauces séparées
Grignotages sucrés / salés (Yaourts liquides, barres chocolatées, biscuits apéritifs...)
Café, Thé, Glaçons.

Repas

Le soir, prévoir **9 repas chauds de qualité**, complets (entrée, plat, fromage, dessert, vin et café) et équilibrés. Poisson et spécialités régionales seront bienvenus.

Si get in avant 14, prévoir un repas le midi. Si concert horaire tardif prévoir une collation après.

Plateau

10 petites bouteilles d'eau et 6 serviettes-éponges propres.

Parking

Prévoir une place de stationnement sécurisée pour le véhicule du groupe à proximité du lieu du spectacle.

Accréditations

Prévoir un système d'accréditations (badges, bracelets ou équivalents) afin de contrôler l'accès aux espaces réservés aux artistes (scène, loges, catering...). 9 accréditations seront nécessaires pour Lab°.

Sécurité

L'organisateur fournira à sa charge le personnel de sécurité nécessaire au bon déroulement du concert et à la sûreté du backline, du groupe et de ses effets personnels.

Captation

Aucun moyen d'enregistrement audio ou vidéo n'est admis dans l'enceinte du lieu du spectacle sans l'accord du régisseur.

Hôtel

1 Chambres Twin et 7 Singles Hôtel de chaîne 2 étoiles NN minimum (type Holiday Inn, Mercure, Ibis) à proximité du lieu du spectacle. Les chambres seront équipées de téléviseurs ainsi que de salle de bain et toilettes privatifs.

Le choix de l'hôtel devra être validé par nos soins avant toute réservation.

9 petits déjeuners seront compris dans la réservation des chambres. Prévoir un horaire tardif pour ces derniers (jusqu'à 11h00)

L'hôtel sera équipé d'un parking fermé et sécurisé.

Merchandising

Prévoir un stand éclairé et accessible (1 table + 2 chaises).

En cas de problème n'hésitez pas à nous contacter